

1月19日に周知した新型コロナウイルス感染症に関する注意喚起を県の緊急事態宣言解除に伴い更新し周知します。

令和3年2月8日

学生各位

宮崎大学長
新型コロナウイルス危機対策本部長
池ノ上 克

新型コロナウイルス感染症に関する注意喚起（木花キャンパス学生用）（更新）

宮崎大学木花キャンパスでは、年末年始かけて新型コロナウイルス感染症への学生の感染が複数件確認されています。

そのため、1月19日付けで新型コロナウイルス感染症に関する注意喚起を行ったところですが、宮崎県の緊急事態宣言が2月7日限りで解除されることを受けて、その内容の一部を変更（朱書き部分）しますので、改めてお知らせします。

これまでに、複数人での会食（飲酒の有無や時間帯を問わず）の場面や、県外移動者との接触（自動車での同乗、住居の同居やルームシェア等）、といった場面での感染が確認されています。

ついては、今後本学学生から新型コロナウイルス感染症の更なる感染者を出さないために、下記の点に特に注意して生活するようにしてください。

記

1. 5人以上での会食を行わない

感染の要因のひとつとして飲食の場面が指摘されています。そのため、宴会、コンパなどの会食は、原則禁止します。ただし、**4名以内で飲酒を伴わない会食**は行うことができることとします。4名以下での飲酒を伴わない会食にあたっては、以下の条件下で行ってください。

- ①感染対策を講じた店舗で、「みやざきモデル」で実施すること。
- ②体調不良者は、参加を禁止すること。
- ③県外から移動後2週間以内の者は、参加を禁止すること。
- ④原則2時間以内とするとともに、節度ある行動を心掛けること。
- ⑤会食中は大声を避け、食事中以外はマスクをして飛沫の飛散を抑えること。



2. 県外移動者との接触は控える

今回の感染例では、県外移動者との接触によると思われる事例が複数確認されています。県外移動者は、移動先や移動中に不特定多数の方と接触しており、感染リスクが高くなっています。

県外移動者とは極力接触を避け、どうしても会わなければならない場合には、互いにマスクをして、換気が十分な場所で短時間とするなど十分な感染対策をしてください。

3. 感染や濃厚接触が疑われる場合には、外出自粛し大学へ連絡を

新型コロナウイルスへの感染が確認された場合や保健所等から濃厚接触者との連絡を受けた場合だけでなく、バイト先や家庭内等で感染者との接触が疑われる場合にも、外出を自粛した上で、所属の学部・研究科の教務・学生担当係へ電話で連絡してください。

4. 「COCOA」のインストールの徹底

濃厚接触者（候補）の速やかなリストアップのため、スマートフォンを持っている学生は、厚生労働省が配布している新型コロナウイルス接触確認アプリ「COCOA」をインストールしてください。「COCOA」をインストールしている場合でも、引き続き常日頃から自分の行動履歴の記録等にも心がけてください。

Google Play または App Store で「接触確認アプリ」で検索してインストールしてください。**Android 端末の方は、2月中旬予定の障害解消後にインストール（アップデート）すること。**

Google Play



App Store



5. 連絡先

○感染が確認された場合や保健所等から濃厚接触者との連絡を受けた場合、また、感染者との接触が疑われる場合には、平日時間内（8：30～17：15）は、下記の所属教務・学生担当係まで連絡してください。

学部名	教務・学生担当係 連絡先	大学院研究科名	教務・学生担当係 連絡先
教育学部	0985-58-2891	教育学研究科	0985-58-2890
医学部	0985-85-9243	看護学研究科	0985-85-9126
工学部	0985-58-2874	工学研究科	0985-58-7979
農学部	0985-58-3834	農学研究科	0985-58-7152
地域資源創成学部	0985-58-7847	地域資源創成学研究科	0985-58-7847
		医学獣医学総合研究科	0985-85-9126
		農学工学総合研究科	0985-58-7870

○土日休日及び平日時間外は、0985-58-2894（木花キャンパス門衛所）まで連絡してください。

6. 宮崎県からの6つのお願い（2月8日～）

県民の皆様へお願い

外出自粛や飲食店への時短等を除き、基本的に今までの要請へのご協力を！（特に次の「6つのお願い」にご協力ください。）

- ① **マスクを外さないで！マスクを外すときは会話はやめて！**
⇒ 特に職場での休憩や食事の時間等に注意をお願いします
- ② **外出時には感染防止対策の徹底を！**
⇒ 外出はできるだけ日常生活圏の範囲をお願いします
⇒ 不要不急の遠出は今は控えてください
- ③ **県外との往来は原則控えて！**
⇒ 仕事や受験のためなど、やむを得ない往来は自粛の対象外です
（往来の際は感染対策を徹底いただき、会食等の場面では特に注意してください）
⇒ また、隣県が生活圏の場合、通勤・通学・通院や生活必需品の買い出し等による往来は構いません

県民の皆様へお願い

- ④ **会食は4人以下、2時間以内で！**
⇒ 「みやざきモデル」を実践しましょう
- ⑤ **高齢者や基礎疾患をお持ちの方、高齢者施設、障がい者施設、医療機関の従事者の皆様は、会食は家族など、いつも一緒にいる人と**
⇒ 親しい友人や親戚、職場の人であっても、今は控えてください
- ⑥ **発熱の有無に関わらず、少しでも体調に異変がある場合は、すぐに身近な医療機関の受診を**
⇒ 医療機関では、症状のある方は積極的に新型コロナの検査を行います

自分自身や大切な方のいのちを守るため

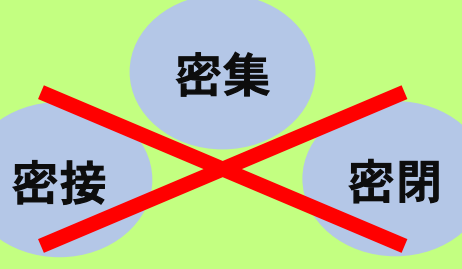
「うつらない」「うつさない」ための感染防止行動の徹底をお願いします！



実践しましょう！ 会食は「みやざきモデル」で

み

つつの密を避けて



も

りつけは小皿で一人ひとり



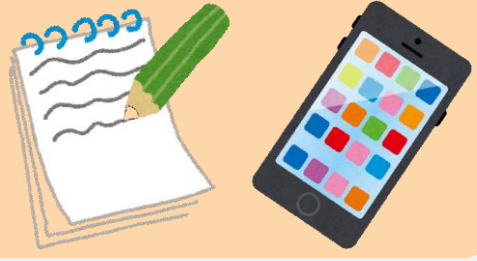
や

めよう大声、大人数、長時間
静かなマスク会食を



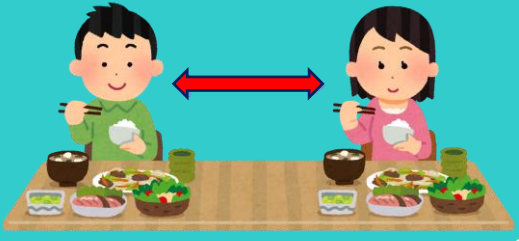
で

んわ連絡先をお店に告げて



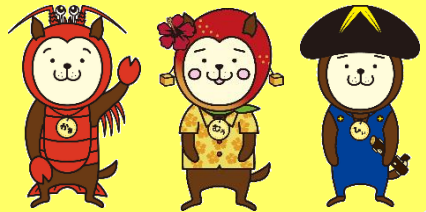
ざ

せきは間隔を空けて



ル

ール、ガイドライン遵守の
お店を利用しましょう。

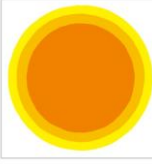


き

れいに手指消毒



みやざきモデルで
会食を楽しみましょう！



日本の
ひなた
宮崎県